



Nic jako nesvobodná zdravá společnost n

„Jedním z nejvyšších posláních umělce je naučit se otevírat brány poznání, daleko za hranicemi osobní psychologie, aby mohl přinést světu symbolické obrazy nejen z kolektivní, ale i archetypální roviny existence,“ konstatuje malíř Jan Uldrych, s nímž jsme otevřeně mluvili o jeho múzách, netvorech i koronavirové pandemii.

Text: Kateřina Staňková | Foto: Jan Uldrych



, ale
neexistuje

Jak se ti pracuje v období pandemie? Reflektuješ tohle ve všech směrech zvláštní období a určitou společenskou negativní náladu ve své tvorbě?

Samotný pracovní proces to nijak neovlivňuje. Celá pandemie se mi ve všech směrech jeví jako v řadě další symptom naší těžce nemocné společnosti. Ta negativní náladu je až hmatatelná, takže se určitě v díle odrazí, myslím, že spíše kompenzačně, neboť mám chuť do obrazů vpustit trochu více světla.

Jak žije malíř v době, kdy se nemohou konat výstavy a vernisáže? Máš více času se ponořit do práce?

Už mi to chybí. O čas tolik nejde, ale je tu absence lidského i profesního kontaktu, a pak taky nedostatek potravy ducha, což může mít z dlouhodobého hlediska pro člověka nežádoucí dopad. Slýcháme od vedení, že pro zdraví musíme omezit svobodu. Je to ale protimluv, nic jako nesvobodná, ale zdravá společnost, podle mého, neexistuje. Jenže vše má mnoho fází a tak zmíním-li svobodu, musím zmínit také zodpovědnost nejen za nastolení harmonie v mikrokosmu fyzického těla, ale i v makrokosmu planety.

Ve tvé tvorbě se často objevuje antropomorfizace, inspirace mytologií, pravěkými monstry a konečně přírodou, kde a jak čerpáš inspiraci?

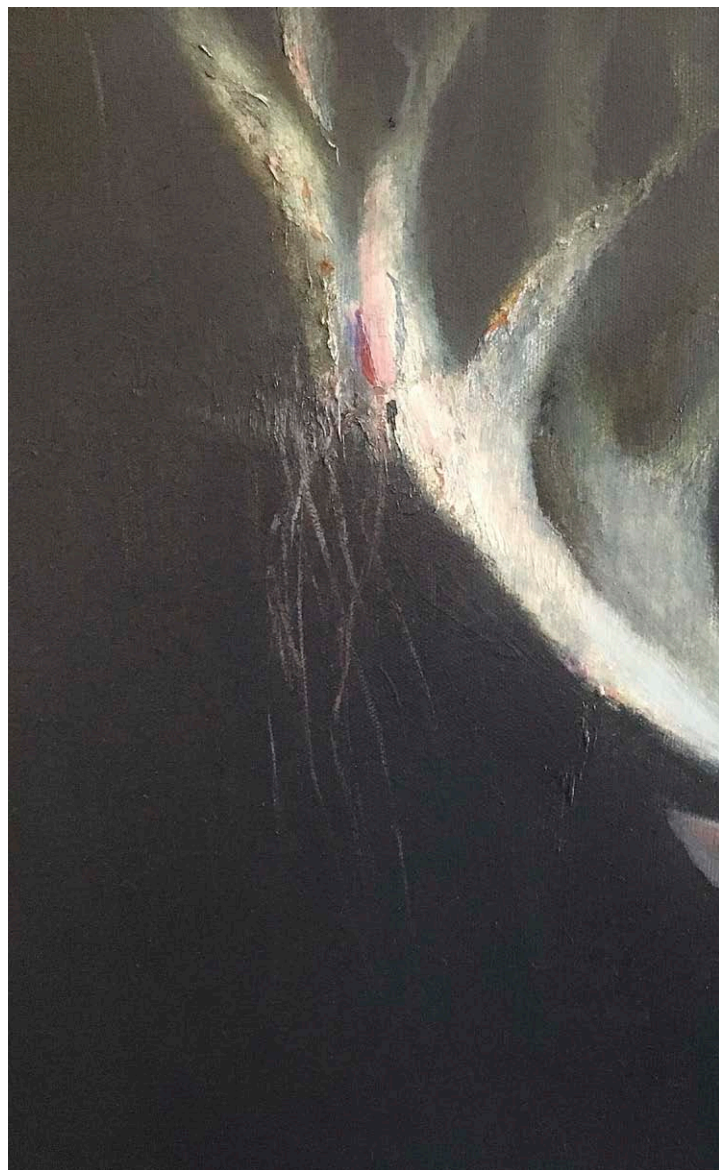
Neřekl bych, že inspiraci vysloveně čerpám, pracuji poměrně pomalu, takže se samovolně tvoří jakási fronta motivů, čekající na to, až prozkoumám jejich potenciál. Postupně sestupují pod ruce, které jim dávají tvar, aby v nich mysl nacházela kontext. Nutno podotknout, že se motivy rády předbíhají podle toho, k jakému tématu zrovna inklinuje má pozornost.

Maluješ, kdy se ti zachce, nebo potřebuješ silný stimul, múzu?

Udržuji rozdělaných více věcí najednou, takže když múza schází u jedné, nacházím ji u druhé či třetí. Mám i bohaté zkušenosti se stimulací tvořivosti pomocí rostlinných substancí. Kromě každodenní kávy teď spíše preferuji nezávislý a střízlivý pohled na věc a snažím se už přátelství s rostlinami nezneužívat. Myslím, že pro vnímavého člověka může inspirace ležet v každé vteřině na každém centimetru života.

Z některých obrazů jde jistý neklid, jakoby vytahovaly na odiv temnotu ve společnosti. Temnotu, která je v nás zakořeněná od pradávna. Vnímám je správně?

Ano, vnímáš. Pokud to hodně zjednoduším, tak pokud zde zakoušíme dualitu, musíme



akceptovat také odvrácenou stranu mince. To ale neděláme rádi a proto jsme si osvojili nepřehledné množství strategií, jak nepohodlné a nezpracované emoce potlačovat a hromadit je hluboko uvnitř naší psyché, kde se generaci za generací ukládají jako sedimenty osobních či společenských traumat. Věřím, že tyto vrstvy postupně kondenzují ve vážné symptomy týkající se naší psychické i fyzické kondice. Proto jsem také přesvědčen, že jedním z nejvyšších posláních umělce je naučit se otevírat brány poznání, daleko za hranicemi osobní psychologie, aby mohl přinést světu symbolické obrazy nejen z kolektivní, ale i z archetypální roviny existence.

Když se podívám na obraz Netvor, nemůžu se ubránit tomu, co je za ním, co se skrývá ve skulině, kdo je tím netvorem? Kdo, nebo co je vlastně netvor?

Jedná se o sérii obrazů, přesněji řečeno objektů. „Netvor“, název, který nesou zatím dva z nich, poukazuje k něčemu, co je nestvořeno/nezroeno. Tvar, který nazýváš skulinou, mi nejlépe pomáhá popsat něco, co je nepopsatelné, ústící v jakousi singularitu, do které se propadá a zároveň z ní vyvěrá celý motiv obrazu. Tak, jako se dvojrozměrná plocha pokryta iluzorní malbou ztrácí v trojrozměrném objektu, tak se z něho také vynořuje. Objekt vyjadřující vztah iluze a skutečnosti představuje analogii ke vztahu světa a jeho neduální přirozenosti, která spočívá nad protiklady, ze které se vše rodí, do které se vše rozpouští, a která je i esenciální, věčnou podstatou nás samých.

Které umělecké směry máš rád?

Mám rád všechny, protože každý z nich mluví specifickým jazykem a je tak důležitým přínosem



pro evoluci umění. Samozřejmě k některým inklinuji více, a proto rád využívám jejich vyjadřovacích možností. Někdy při práci pocituji určitou romantickou tvůrčí paralelu s umělci žijícími v 19. století.

Kteří malíři, spisovatelé a jiní umělci tě ovlivnili?

Kdybych teď začal jmenovat všechny tvůrce, kteří mne v nejrůznějších odvětvích i obdobích kdy ovlivnili, dostanu se do bludného kruhu, ve kterém nebudu chtít nikoho opomenout, ať by se jednalo o žijící či nežijící legendy, velikány z řad mých přátel a kolegů, nebo prostě kohokoli, kdo disponuje některou z kreativních vášní. Nechám na divákovi, ať sám odhalí, zda-li, a které výraznější vlivy skrze moji tvorbu prosakují.

Jsi autorem obálek knih Kazua Ishigura. Je to tvůj oblíbený spisovatel?



Obálky vznikly z už existujících obrazů. Nejsem moc velký čtenář beletrie. Když už knihu čtu, potřebuji ji mít nabitou pro mne užitečnými informacemi. Nečetl jsem ani jednu, ale mojí ženě, která je četla, se většina moc líbila.

Znáš osud svých obrazů? Kdo je koupil, kde visí?

Většinou ano, nechť ale žijí vlastním životem, bude-li třeba, lze s pomocí galeristů dohledat i ty zdánlivě neznámé.

Čím se momentálně zabýváš a co tě čeká do budoucna?

Dělám teď na výstavě, kterou plánujeme společně s Alešem Brázdilem v The Chemistry Gallery. Měla by začínat od půlky dubna. Také jsem pohlcen množstvím dlouhodobých projektů, na nichž spolupracuji s přírodou a které se světem umění souvisejí nepřímo, řekněme principiálně. ■